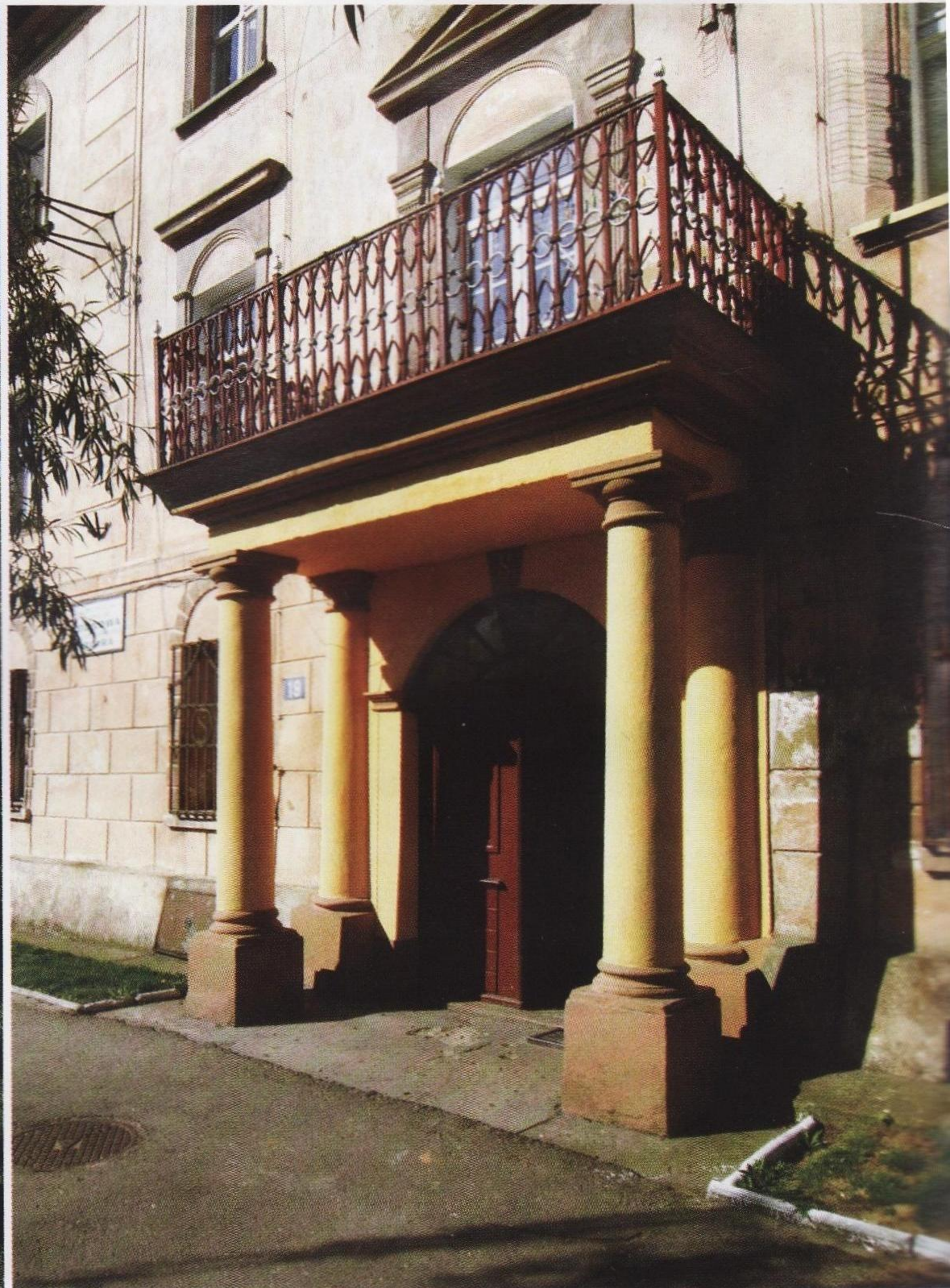


Jezuicka rezydencja

Na wysokim, prawym brzegu Bystrzycy, na Równinie Świdnickiej, leży wieś Śmiałowice, założona prawdopodobnie w drugiej połowie XIII w. lub w początkach następnego.

Najstarsza nazwa wsi brzmiała Smelwicz i Smelvicz (1343), a późniejsze formy to m.in. Smelewicz (1366), Smelwiz (1375), Schmollwitz (1760). Nazwa używana do 1945 r. znana jest z roku 1765. Po drugiej wojnie światowej miejscowość nazwano Śmiałowice, a od 1947 r. nosi obecną nazwę.

dokonywano oszacowania w dniach 10-19 sierpnia 1651 r., było to już jedynie 23 286 talarów 20 groszy i 3 halerze. Ostatecznie majątek wykupił od Seidlitzów cesarz Ferdynand IV i 26 maja 1652 r. Śmiałowice stały się własnością kolegium jezuickiego w Świdnicy, na mocy cesarskiego aktu darowizny. Uroczystego przekazania majątku dokonano 5 lipca w śmiałowickim zamku. Z tej okazji wydano przyjęcie w pobliskiej stodole, a zespół teatralny świdnickiego kolegium dał krótką sztukę ku chwale cesarza



W 1367 r. właścicielem wsi był Hanko de Smelewicz, a w latach 1385 i 1386 bracia Hannos i Otte von Nassow. W 1393 r. część Śmiałowic posiada Time von Ronow, a w następnym roku Hans von Nassaw. W połowie XV w. miejscowość należała do świdnickiego klasztoru franciszkanów, a proboszczem był Jorge Seydlitz, członek rodziny, której własnością wkrótce Śmiałowice się staną, bowiem w 1454 r. należały do Sigmunda von Seidlitz. W 1473 r. jej właścicielem był Niklas Kirscholt (Buseway), w 1484 r. bracia Wenzel i Huschke von Schellendorf, a 15 lipca 1488 r. kupiona została przez radę miejską w Świdnicy.

W 1502 r. pierwszym właścicielem Śmiałowic z rodziny von Seidlitz (Seydlitz) stał się Siegmund (zm. 1555), następnie jego syn Daniel, wzmiankowany do około 1576 r. Z 1594 r. i 1612 r. znani są jako właściciele bracia George i Peter von Seidlitz. Podczas wojny trzydziestoletniej majątek (oprócz Śmiałowic także wsie Marcinowice i Klecin) znacznie podupadł. Przed jej rozpoczęciem w 1618 r. jego wartość wynosiła 53 000 śląskich talarów, a kiedy

Ferdynanda IV, zatytułowaną *Cosmo Theophilus alias Landelinus*. Jednym z widzów był Daniel Czepko von Reigersfeld (1605-1660), znany poeta śląski, mistyk, autor m.in. poematu dydaktycznego *Corydon i Phillis*.

W związku z kasatą zakonu jezuitów w 1773 r. cztery lata później majątek, wraz z okolicznymi wsiami i powinnościami, nabył hr. von Schlabrendorf za 60 200 talarów (wg niektórych autorów zapłacił 36 000 talarów za dobra szacowane na 42 000 talarów). Od 1829 r. dobra dzierżyła rodzina Barchewitzów, a z niej właścicielami byli m.in.: bracia Gustav, Ewald i Oskar (1845), a później Arthur (1894) i Georg (1910). Ostatnim posiadaczem majątku był rotmistrz Gotthilf von Salisch z Kraskowa, w latach 1919-1931 pełniący funkcję starosty świdnickiego.

Po drugiej wojnie światowej pałac krótko należał do Urzędu Bezpieczeństwa (1947 r.), a później ulokowała się w nim Rolnicza Spółdzielnia Produkcyjna „Odnowa”, która urządziła tu swoje biura i mieszkania pracowników.

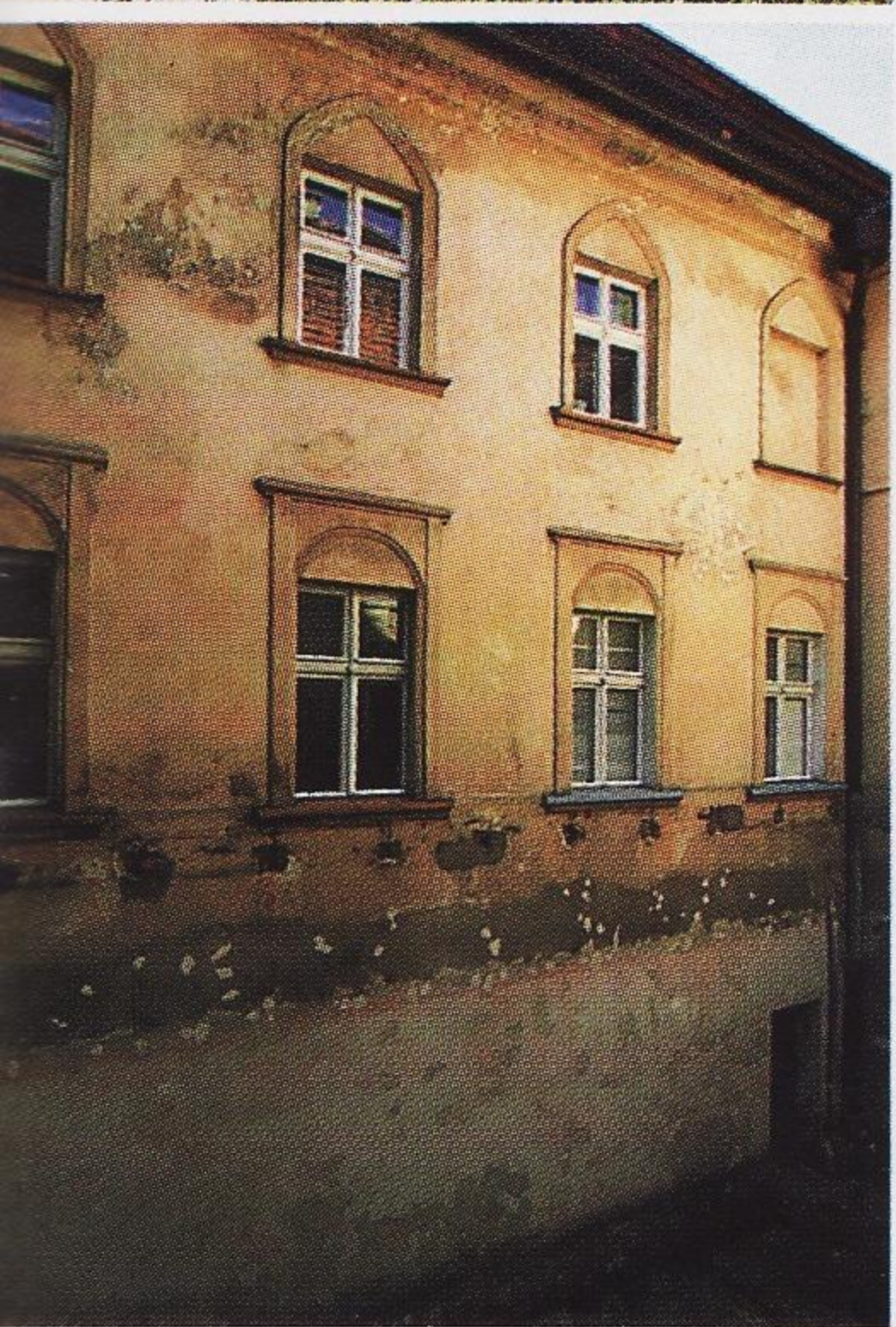
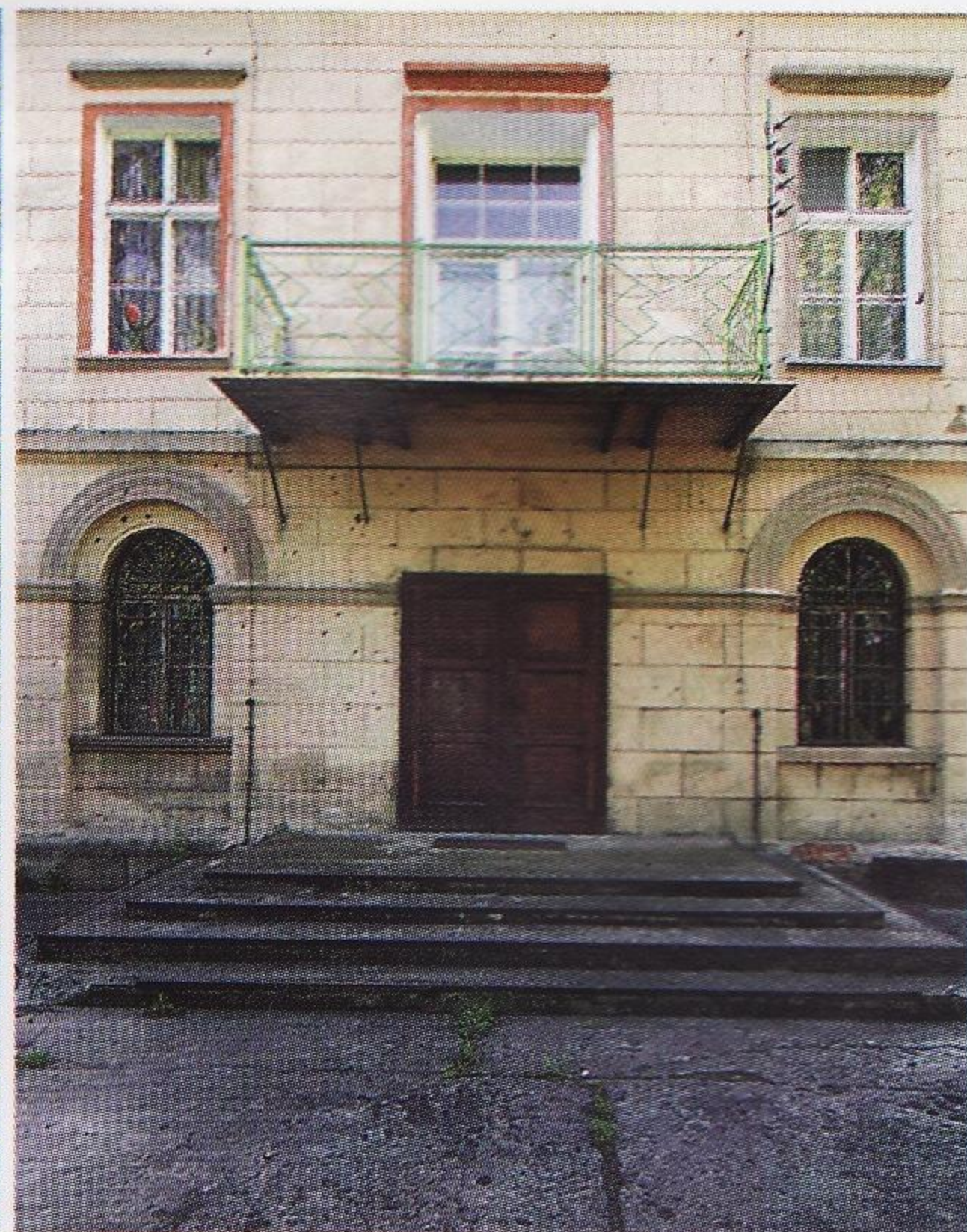
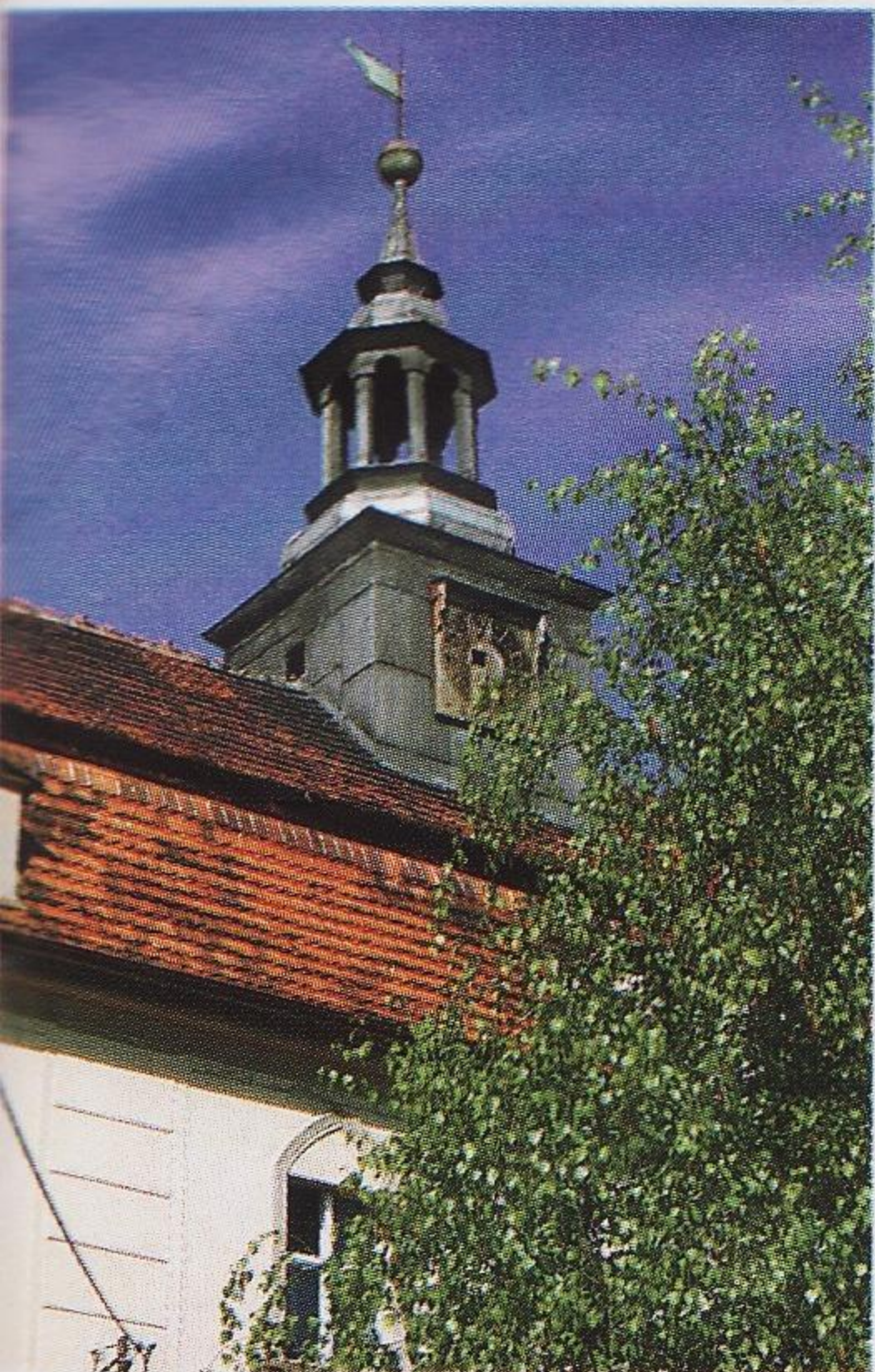
W początkach XVI w. zbudowano tu dwór, będący siedzibą rodziny von Seidlitz. W 1680 r. jezuiti rozpoczęli przebudowę starego zamku na nowy pałac w stylu barokowym. Już w lutym następnego roku urządzono część wewnątrz, wyposażając je w najpotrzebniejsze sprzęty, a w 1694 r. gotowe były pokoje służące do wakacyjnego odpoczynku ojców jezuitów. W sumie prace trwały kilkanaście lat i ostatecznie w pałacu urządzono kaplicę, salę jadalną, dużą salę do wspólnej pracy i 15 jednoosobowych pokoi. Pałac stał się rodzajem domu wypoczynkowego ojców i braci zakonnych.

Dopiero w 1698 r. postawiono w pobliżu stajnie dla koni, które dotychczas trzymane były w pałacowych piwnicach. W 1702 r. doprowadzono z nowej studni do pałacu drewniany wodociąg, a w 1715 r. zbudowano nowy most z dębowych bali. W latach 1718-

siedzibę RSP, a w 1984 r. użytkownik wykonał remont dachu, wymieniając pokrycie i zniszczone elementy więźby.

Jest to założenie czworoboczne, wokół wewnętrznego dziedzińca, trójkondygnacyjne, nakryte dachami łamanymi z lukarnami w dolnej części. W dachu nad elewacją frontową znajduje się sygnaturka z prześwitem, zwieńczona kulą i chorągiewką. Jej dolna, czworoboczna część mieści w sobie zegar.

W elewacji frontowej okna prostokątne, na parterze zamknięte półkolistą płyciną, na drugiej kondygnacji flankowane skromnymi pilastrami, z półkolistymi płycinami, zwieńczone nadokiennikami, a na trzeciej kondygnacji zamknięte płyciną ostrołuczną. Parter boniowany jest w tynku. Nad głównym wejściem umieszczony jest balkon otoczony metalową balustradą, podtrzymywany przez dwie



1719 pałac powiększono i przebudowano dla wygody gości, którymi byli zakonnicy i nauczyciele kolegium świdnickiego. Powiększono wtedy także kaplicę. W 1720 r. wykonano pałacową wieżyczkę, w której umieszczono zegar kosztujący 130 florenów.

Kiedy w 1712 r. wylały wody Bystrzycy, zniszczyły mur otaczający pałac. Nie wiadomo jednak, czy powódź poczyniła straty w pałacu i jakiej wielkości.

Na miejscu pałacu barokowego zbudowano około 1822 r. nowy obiekt w stylu klasycystycznym. W latach trzydziestych XIX w. zmieniono prawdopodobnie elewacje, przydając oknom nadokienniki, a nad głównym wejściem umieszczono niewielki balkon. Pałac przebudowany został w końcu XIX w., kiedy to dostawiono od strony zachodniej przybudówkę tej samej szerokości i wysokości co główny budynek. W części tej usytuowano duże sale z wielkimi oknami od strony parku. Całość nakryto wtedy jednym dachem.

W 1971 r. wykonano pierwszy większy remont po wojnie. W latach 1976-1978 przeprowadzono remont kapitalny i adaptację na

kolumny i półkolumny przy elewacji. Wyjście na balkon prowadzi przez prostokątne drzwi, nad którymi znajduje się półkolistą płyciną. Wyjście flankowane jest dwoma pilastrami, zwieńczonymi trójkątnym naczółkiem. Portal główny natomiast zamknięty jest półkoliście, ze zwornikiem.

Skrzydła pałacu są dwutraktowe. Wnętrza zachowały sklepienia kolebkowe i wiele portali uszakowatych.

W pierwszej połowie XIX w. urządzono przy pałacu niewielki park romantyczny o powierzchni 15,5 ha, wykorzystując ukształtowanie terenu i malowniczy brzeg rzeki. W latach dwudziestych lub trzydziestych zbudowano neogotycką w formie grotę z kamienia i cegły.

Tekst i zdjęcia **Romuald M. Łuczyński**

OD REDAKCJI

W numerze 2/2009 omyłkowo zreprodukowano wieżę w Biestrzykowie, za co autor przeprasza Czytelników.